

Bezdrôtový digitálny termostat 4 v 1

Modely: VS20WRF a VS20BRF  
VS10WRF a VS10BRF



INŠTALAČNÝ / UŽÍVATEĽSKÝ MANUÁL

Distribútor:  
Thermo-control SK s.r.o.  
Podunajská 31  
821 06 Bratislava  
tel.: +421 245 527 104  
obchod@thermo-control.sk

Dovozca:  
SALUS Controls plc  
SALUS House  
Dodworth Business Park South,  
Whinby Road, Dodworth,  
Barnsley S75 3SP, UK.

www.salus-controls.sk



SALUS Controls je členom skupiny Computime

V súlade s politikou neustáleho vývoja produktov, SALUS Controls PLC si vyhradzuje právo zmeniť špecifikácie, dizajn a materiály pre produkty uvedené v tomto katalógu bez predchádzajúceho upozornenia.

Dátum vydania : február 2017

## Zhoda výrobku

Tento výrobok je kompatibilný s CE a spĺňa nasledujúce smernice ES: Smernica o elektromagnetickej kompatibilite 2004/108/EC a Smernica pre nízke napätie 2006/95/EC

## Bezpečnostné informácie

**Udržujte prístroj úplne suchý. Tento výrobok musí byť inštalovaný oprávnenou osobou a v súlade so všetkými EU a národnými predpismi.**

**Vždy odpojte AC sítové napájanie pred instaláciou alebo prácou na všetkých prvcích, ktoré vyžadujú 230V AC 50Hz napájanie.**

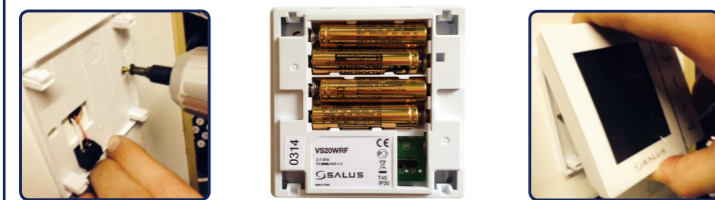
## Úvod

Ďakujeme vám k zakúpeniu izbového termostatu termostat 4 v 1. Tento termostat musí byť používaný s univerzálnou bránou UGE600 (predáva sa samostatne), pri požiadavke na vzdialené ovládanie cez internet alebo s KLO8RF pre podlahový systém bez pripojenia k internetu. Univerzálna brána umožňuje komunikáciu s ďalšími produktmi systému SALUS Smart Home. Ostatné Zigbee zariadenia, centrálna svorkovnica, bezdrôtové prijímače a hlavice TRV. Pre vzdialené ovládanie môžete použiť aplikáciu SALUS Smart Home. Aplikácia SALUS Smart Home je k dispozícii na Google Play a App Store.



## Inštalácia - VS20WRF

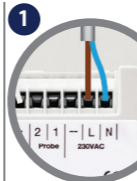
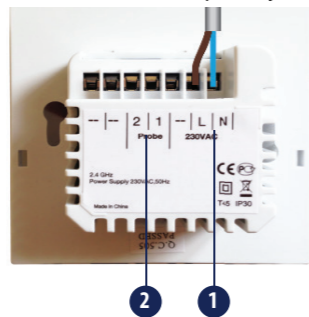
Pripevnite zadný kryt termostatu na stenu. Potom, prosím, vložte batérie a zacvaknite predný kryt. Uistite sa, že používate 4xAAA alkalické batérie.



## Inštalácia - pripojovacie svorky VS10WRF

### Popis pripojovacích svoriek

Zadná strana prístroja.

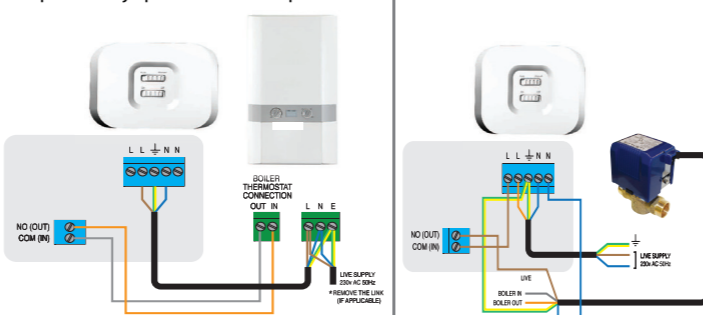


**Napájacie svorky 230V AC**  
Používajú sa pre napájanie termostatu. Napájanie 230V môže byť privedené z rozvodov el. siete alebo iného vhodného zdroja.

**Svorky čidla**  
Používajú sa pre externé priestorové / podlahové čidlo, alebo taktiež pre pripojenie príložného termostatu, pri konfigurácii ako časovača TUV.

## Inštalácia - Prijímač RX10RF (voliteľný)

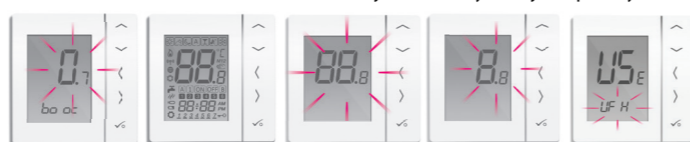
**Poznámka:** Nainštalujte si, prosím, prijímač RX10RF pre váš radiátorový systém. Tým zaistíte spínanie a vypínanie kotla / ventilu na základe komunikácie medzi termostatom a prijímačom. Prijímač RX10RF je voliteľný komponent a je potreba ho zakúpiť samostatne.



\* Konfigurované a ko RX1 (kotlový prijímač)

\* Konfigurované a ko RX1 (Samostatný prijímač)

## Inštalácia - prvé spustenie



\* Upozorňujeme, že 88,8 a 8,8 sú odkazy na verziu softwaru.

Zobrazí sa verzia software MCU.

Zobrazí sa verzia software ZIGBEE.

Uistite sa, že Vaša Univerzálna brána je nainštalovaná. Môžete ju použiť s pripojením k internetu i bez internetového pripojenia. LED dióda pri pripojení k internetu bude svietiť na modro a na červeno pokiaľ pripojenie k internetu nie je k dispozícii.

### S pripojením k internetu



Pokiaľ inštalujete ovládanie podlahového vykurovania bez pripojenia k internetu, môžete použiť koordinátor CO10RF s KLO8RF namiesto Univerzálnej brány.

## Inštalácia - Zapnutie Vašich zariadení

Prosím, postupujte podľa inštaláčnych pokynov pre všetky zariadenia. Po dokončení inštalácie, by mali vaše zariadenia vyzeráť takto:



## Párovanie pre radiátorový systém s pripojením k internetu

1. Home screen of the app.
2. Tap 'Equipment'.
3. Tap 'Scan for equipment'.
4. 'Ungrouped Equipment' screen.
5. 'Scan for equipment' button highlighted.
6. Thermostat display showing 'US E' and 'UF H'.
7. Thermostat display showing 'r Ad'.
8. Thermostat display showing 'r Ad'.
9. Thermostat display showing 'Join'.
10. Thermostat display showing 'PR r'.
11. Thermostat display showing 'Ot ru'.
12. Thermostat display showing 'Ot ru'.
13. Thermostat display showing '23.0' and '12:50 PM'.
14. Thermostat display showing '23.0' and '12:50 PM'.
15. Final thermostat display showing '23.0' and '12:50 PM'.

Počkajte až LED bude svietiť červeno. Stlačte raz tlačidlo Otvoriť / Zavrieť. Keď je proces inicializácie ukončený, LED zhasne.

Stlačte a podržte po dobu 10 sekúnd, pokiaľ dióda na hlavici TRV nezačne blikať červeno.

## 16 Priradenie hlavice TRV k termostatu (termostatom) (povinné)

1. Počas prvej inštalácie, jednoducho nasledujte pokyny v aplikácii.

1. 'Let's set up your equipment' screen.
2. 'Pin' screen.
3. 'TRVs association with the thermostat' screen.

Postupujte podľa krokov popísaných v aplikácii pre dokončenie procesu priradenia.

## 2. Pokiaľ chcete priradiť TRV k termostatu po úvodnej inštalácii

1. Thermostat display showing '17°' and '24.5°'.
2. 'Select TRV(s) for Tstat' screen.
3. 'Save' button highlighted.

Kliknite na [ikonu] a zvolte hlavice TRV, ktoré chcete priradiť k tomuto termostatu.

**Poznámka:** LED dióda na hlavici TRV blikať oranžovo, pokiaľ nebude proces priradenia kompletný. Akonáhle LED dióda zhasne, táto operácia bola dokončená.

## Párovanie pre podlahové vykurovanie s pripojením k internetu

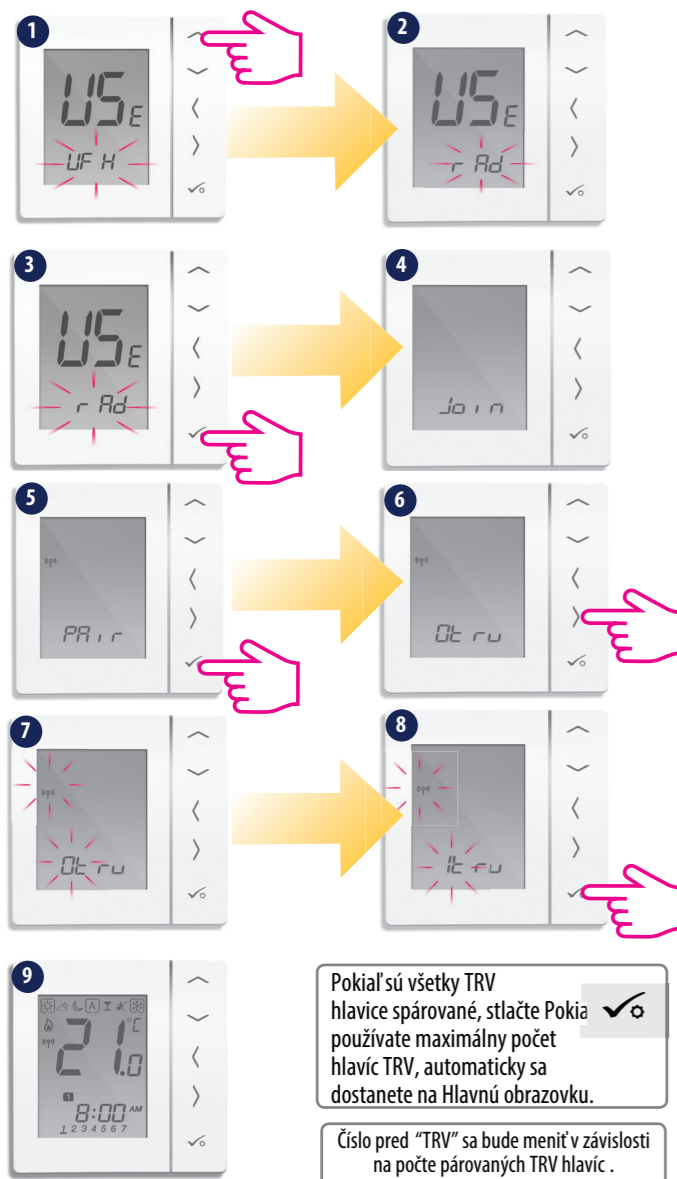
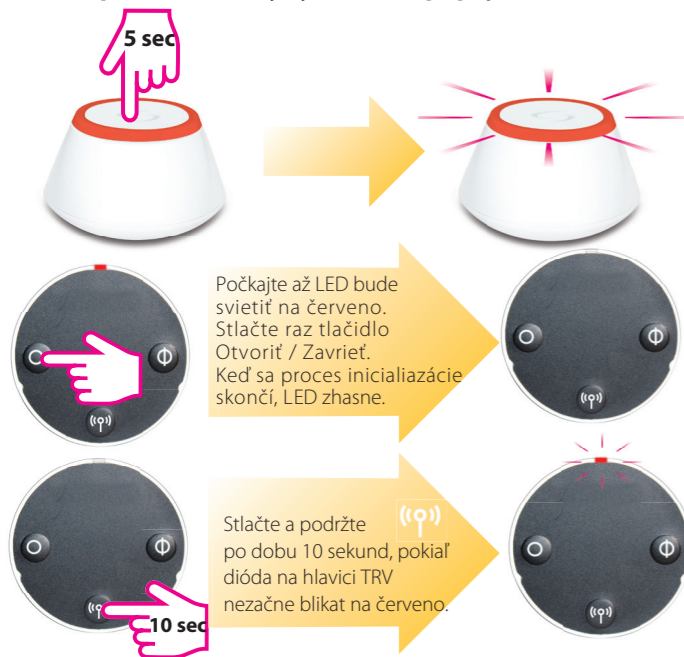
1. Home screen of the app.
2. Tap 'Equipment'.
3. Tap 'Scan for equipment'.
4. 'Ungrouped Equipment' screen.
5. 'Scan for equipment' button highlighted.
6. Thermostat display showing 'US E' and 'UF H'.
7. Thermostat display showing 'Join'.
8. Thermostat display showing 'PR r'.
9. Thermostat display showing '9-1'.
10. Thermostat display showing '9-1'.
11. Thermostat display showing '9-1'.
12. Thermostat display showing '23.0' and '12:50 PM'.
13. Final thermostat display showing '23.0' and '12:50 PM'.

V kroku 11 vyberte číslo zóny pomocou šípok hore a dole.

Pri párovaní termostatov s centrálnou svorkovnicou môžete k programovateľnému termostatu priradiť ďalšie manuálne termostaty do skupiny. To Vám umožní ovládať až 7 termostatov v skupine. Na jednej svorkovnici môžete vytvoriť maximálne 2 skupiny.

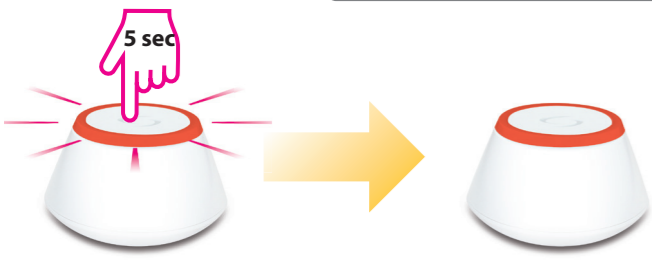


## Párovanie pre radiátorový systém bez pripojenia k internetu

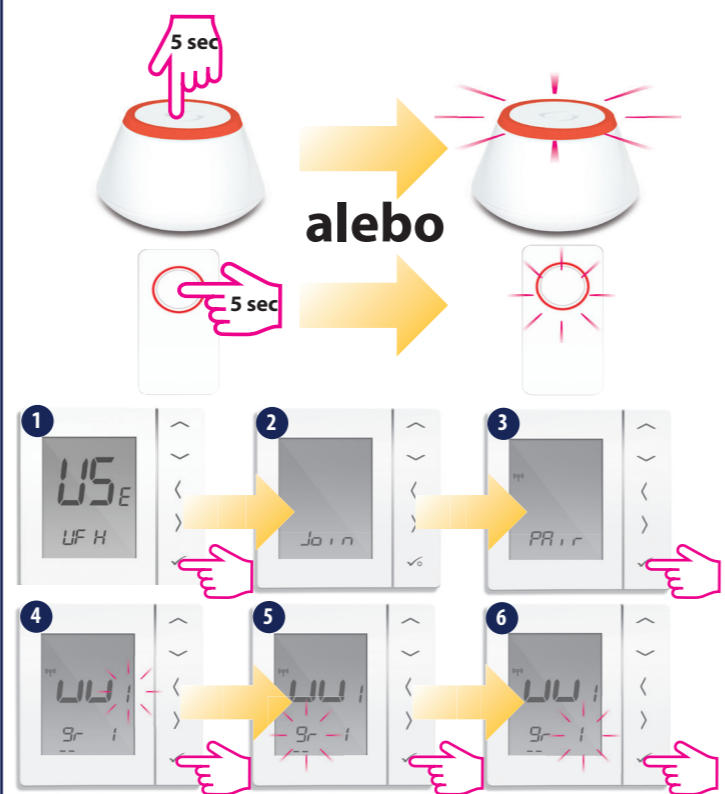


Pokiaľ sú všetky TRV hlavice spárované, stlačte **Pokia** používate maximálny počet hlavíc TRV, automaticky sa dostanete na Hlavnú obrazovku.

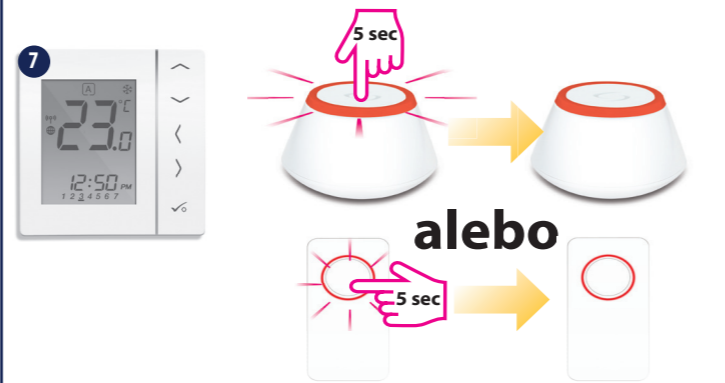
Číslo pred "TRV" sa bude meniť v závislosti na počte párovaných TRV hlavíc.



## Párovanie pre systém podlahového vykurovania bez pripojenia k internetu



V kroku 6 zvolte prosím číslo zóny pomocou šípiek hore alebo dole.



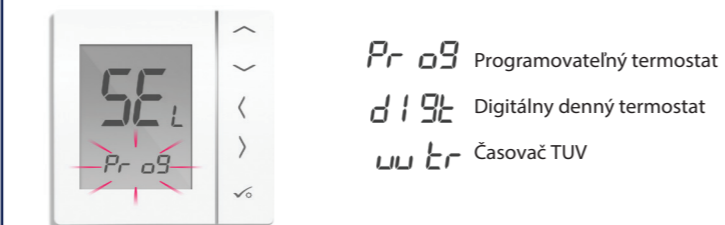
Pri párovaní termostátov s centrálnou svorkovnicou môžete k programovateľnému termostátu priradiť ďalší manuálne termostaty do skupiny. To Vám umožní ovládať až 7 termostátov v skupine. Na jednej svorkovnici môžete vytvoriť maximálne 2 skupiny.

## Inštalácia - Systémové parametre

Ak továrnske nastavenia nie sú vhodné pre vašu aplikáciu, podržte tri spodné tlačidlá, kým sa na displeji nezobrazí SEL PROG. Tieto nastavenia vykonajte pred pridaním termostatu k Univerzálnej bráne.

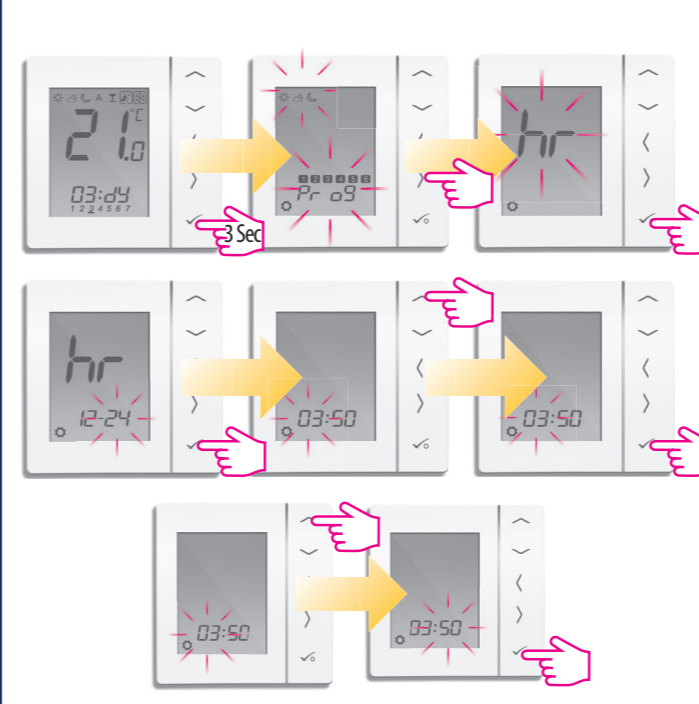


### Voľba režimu termostatu

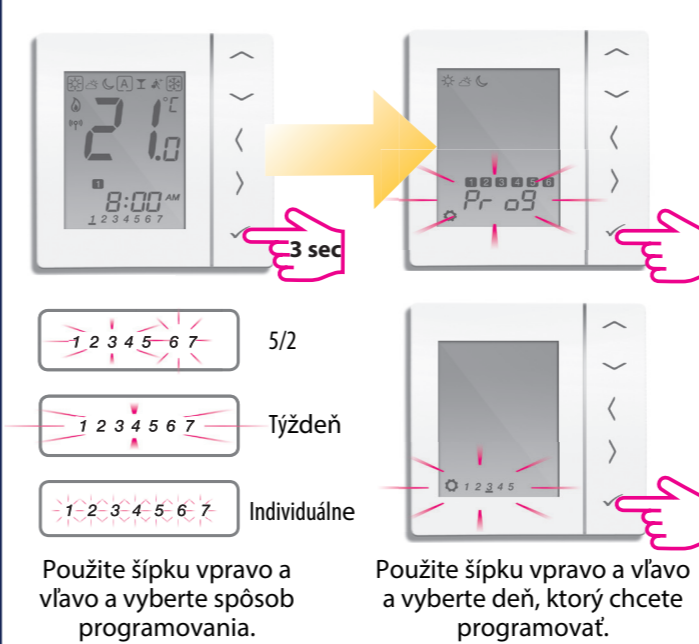


Stlačte **^** alebo **v** a vyberte režim termostatu. Po výbere režimu termostatu stlačte tlačidlo **✓** pre potvrdenie.

## Nastavenie času (len pre systémy bez pripojenia k internetu)

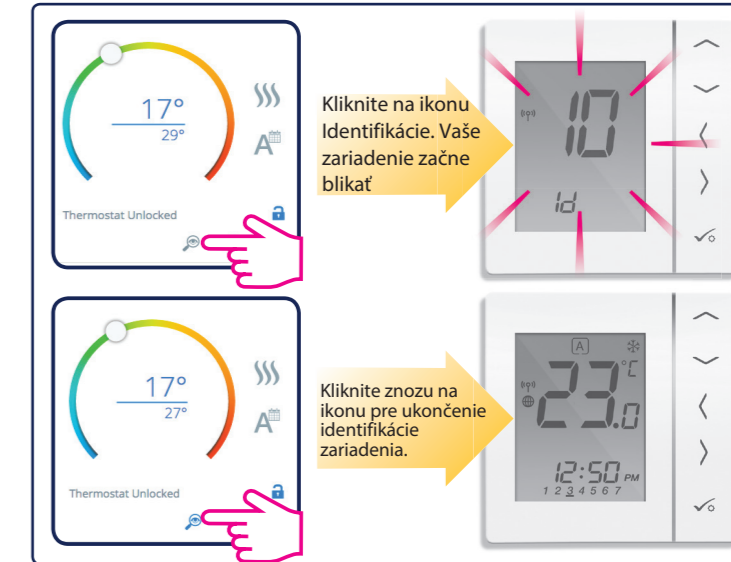


## Nastavenie programu / plánu (systémy bez pripojenia k internetu)



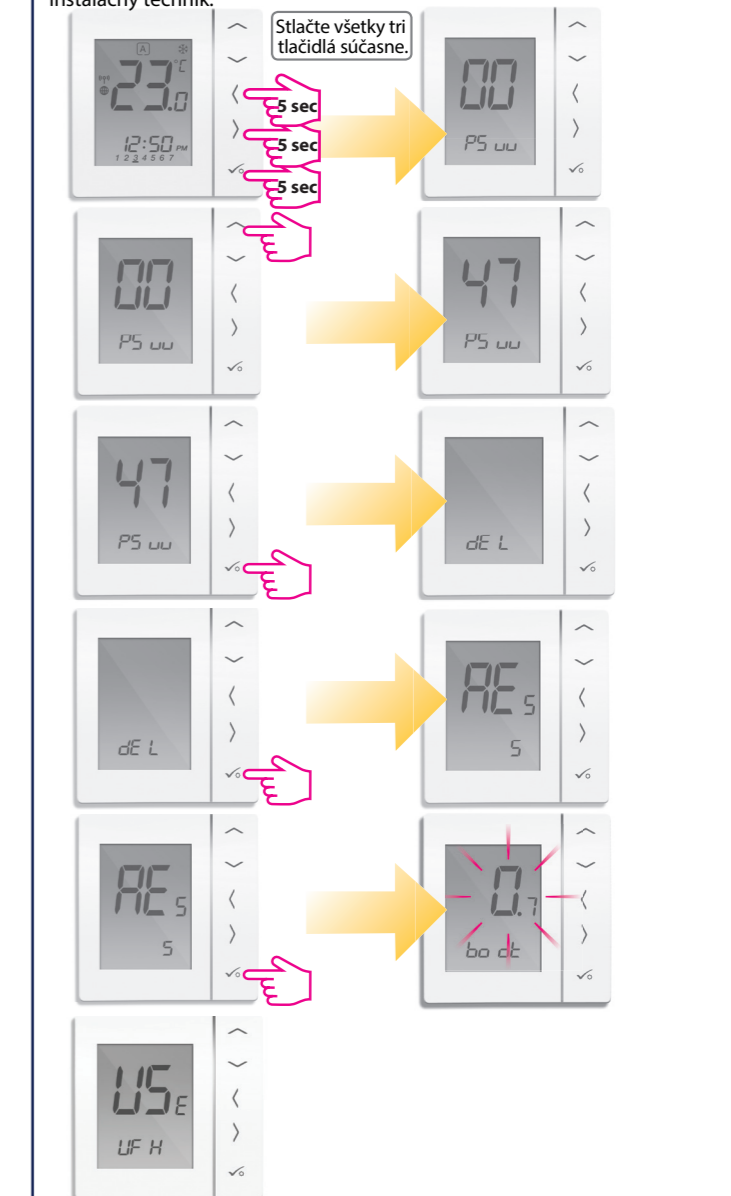
## Inštalácia - Kontrola spárovania

Ak chcete vidieť, ktoré zariadenia sú pripojené k univerzálnej bráne, môžete ich identifikovať pomocou ikony identifikácie.



## Továrnske nastavenie

Pokiaľ ste urobili chybu alebo je potrebné zmeniť systémové parametre, postupujte podľa pokynov nižšie. Tieto nastavenia by mal vykonať iba inštalčný technik.



Teraz môžete upraviť systémové nastavenia podľa vášho prania.